

U COUNT – GUIDE DE L'APPLICATION DE SAISIE D'INVENTAIRE

CE GUIDE VOUS EXPLIQUERA COMMENT UTILISER
L'APPLICATION, Y COMPRIS AVEC LE LASER EXTERNE:
"FIGURE LASER"

RGIS



COUNT

FR



© 2025 RGIS. Tous droits réservés.
RGIS_MC_0051_06

RGIS U Count

Guide de l'Application de Saisie d'Inventaire



Contents

Menu Principal	1
Connecter au Wi-Fi	2
Comment télécharger votre événement d'inventaire – Méthode Principale	2
Comment télécharger votre événement d'inventaire – Méthode Secondaire	2
Connecter votre "Figure Laser" (le cas échéant)	4
Connecter votre "Figure Laser" (suite)	5
Entrée du Nom	5
Inventorier une 'Zone'	6
Inventorier les produits	6
MQ & AQ	6

Menu Principal

Plusieurs options dans ce Menu:

- **Point d'interrogation d'aide** - Disponible sur plusieurs menus pour assister l'utilisateur si nécessaire (peut être ignoré ou désactivé).
- **Sélection de la langue** – Changer pour la langue souhaitée.
- **Déconnexion** – Si l'utilisateur a terminé avec l'appareil, il DOIT se déconnecter.
- **Feuille de temps** – Cette option permet de suivre les heures des collègues en charge de l'inventaire, mais n'est actuellement pas utilisée.
- **Comptage régulier** – Pour revenir au comptage, sélectionnez cette option.
- **Vérifier** – Cette option vous permet de vérifier la précision d'une zone spécifique.
- **Décompte des pièces** – Utilisez cette option si vous souhaitez vérifier la quantité totale d'une zone par rapport à ce que l'appareil indique avoir été compté.
- **Comptage aveugle par pièce** – Utilisez cette option si vous souhaitez vérifier la quantité d'une zone sans savoir combien d'articles ont été comptés sur la machine.
- **Validation 2Count** – Utilisez cette option si vous souhaitez vérifier les modifications apportées en mode 2Count.
- **Données** – Ici, vous pourrez voir toutes les zones comptées et les renvoyer si une zone n'a pas été transmise correctement.
- **Envoyer** – Pour envoyer toute transmission non envoyée pour la première fois. Si aucune donnée n'est présente, l'option ne sera pas disponible.
- **2Count** – Cette option vous permet d'effectuer un second comptage dans les zones, à comparer avec le premier comptage.
- **Partager** – Cette option vous permet de générer un code QR que vous pouvez utiliser pour télécharger l'événement sur d'autres appareils via Internet.
- **Rafraîchir les produits** – Cette option vous permet de mettre à jour le fichier produit sur votre appareil s'il y a eu des modifications depuis le téléchargement initial.
- **Signaler un problème** – Utilisez cette option pour signaler un dysfonctionnement dans l'application U Count.
- **Appairage** – Sélectionnez pour appairer votre Figure Laser.
- **Paramètres** – Ce menu contient des paramètres supplémentaires de l'application, tels que les paramètres Bluetooth.



RGIS U Count

Guide de l'Application de Saisie d'Inventaire



Connecter au Wi-Fi

1. Après avoir allumé votre appareil, allez dans les paramètres, puis Wi-Fi.
2. Sélectionnez votre réseau, entrez le mot de passe.
3. Note: l'appareil doit idéalement être constamment connecté au Wi-Fi, pour transmettre les données et recevoir en retour les données de suivi.

Comment télécharger votre événement d'inventaire – Méthode Principale


Il y a deux façons de télécharger votre événement d'inventaire, la Principale (et la plus simple) est de scanner le QR code visible sur la page du Web-UI la seconde consiste à saisir manuellement le code de l'événement qui vous a été fourni.

NB: Si l'appareil que vous utilisez ne dispose PAS d'un scanner intégré, nous vous invitons à aller directement en page 4 de ce guide, afin d'apprendre à jumeler un "Figure Laser".

1. La principale méthode pour télécharger l'événement sur votre appareil portable consiste à scanner le code QR sur la page « Code de connexion à l'événement » du Web-UI.
2. Après avoir scanné le QR Code de votre événement d'inventaire, celui-ci se téléchargera.
3. Vous pouvez en suivre le pourcentage de progression.
4. Ne pressez PAS la flèche retour durant ce process.



Comment télécharger votre événement d'inventaire – Méthode Secondaire

1. Ouvrez l'Application "Counter" sur votre appareil. 
2. Assurez-vous que les Fichiers ont bien été générés depuis la WebUI. Merci de vous référer à la page 3 du U Count Guide de la Web UI pour avoir les instructions complètes.
3. Après que les fichiers ont été générés depuis la WebUI, et dès que l'App est ouverte, tapez sur "Téléchargez l'Evènement" (ou "Get Event").
4. Saisissez en suite les détails demandés.



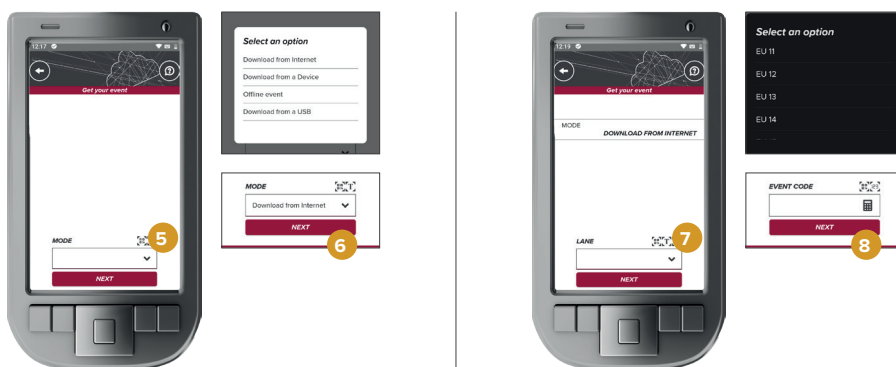
RGIS U Count

Guide de l'Application de Saisie d'Inventaire



Comment télécharger votre événement d'inventaire – Méthode Secondaire (suite)

5. Sélectionnez alors un 'Mode' – choisissez 'Télécharger depuis Internet'.
6. Appuyez sur 'Next'.
7. Dès qu'un mode est sélectionné, vous devrez choisir un 'Serveur' (aussi appelé 'Lane' ou 'Ligne'. Vous devrez renseigner ici les données de 'Lane' qui vous ont été communiquées.
8. Enchaînez en tapant 'Next'.



9. Saisissez votre 'Code Evènement' unique pour télécharger le programme sur votre appareil.
10. Vous pouvez entrer le Code Evènement en utilisant le clavier (virtuel ou physique, selon votre modèle de machine).
11. Une fois saisi, appuyez sur 'Next'.
12. Une fois que vous avez téléchargé votre événement sur l'appareil, vous verrez une option pour partager votre événement avec un autre appareil. Il suffit de scanner le code QR à l'écran avec le nouvel appareil et l'événement sera également téléchargé.



Connecter votre "Figure Laser" (le cas échéant)

1. Pour connecter votre "Figure Laser", allez sur l'icône 'Jumelage' depuis le Menu Principal
2. Allumez votre "Figure Laser" (FL) en appuyant brièvement sur son bouton bleu.
3. Avec votre douchette/lecteur portable, scannez le code-barre collé sur le Figure Laser. Si votre appareil ne dispose pas de scanner interne, vous pouvez faire le jumelage en saisissant les trois derniers chiffres du code-barre de votre FL.
4. La diode du FL clignotera en bleu pendant la tentative de connexion.
5. Vous aurez une indication de la progression sur votre appareil.
6. Si vous avez un message de demande de validation de jumelage, acceptez-là.
7. La diode du FL restera en bleu fixe dès que la connexion aura été effectuée.
8. Après la connexion, vous devriez revenir automatiquement au menu principal. Si ce n'est pas le cas, pressez simplement la flèche de Retour.



9. Vous pouvez sélectionner 'Passer' si vous n'utiliserez pas de laser externe.
10. Vous pouvez jumeler un "Figure Laser" à tout moment depuis le menu principal.
11. Si vous souhaitez déconnecter le Figure Laser pour en utiliser un autre, vous pouvez presser le bouton de déconnection en haut à droite de l'écran.
12. Une façon alternative pour jumeler votre "Figure Laser" est de le rechercher manuellement dans la liste des équipements Bluetooth.
13. Pour ce faire, tapez sur la loupe en haut de l'écran. Votre appareil recherchera alors les périphériques à proximité..



RGIS U Count

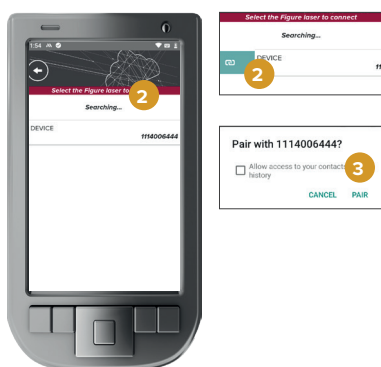
Guide de l'Application de Saisie d'Inventaire

RGIS

U COUNT

Connecter votre "Figure Laser" (suite)

1. Votre "Figure Laser" est identifiable par son numéro de code-barre à 10 chiffres, que vous trouverez sur l'autocollant sous le boîtier laser ou sur le côté.
2. Quand vous avez identifié votre Laser, faites un swipe vers la droite sur la ligne du laser et tapez sur l'icône de jumelage, ou bien tapez directement sur le code.
3. Une fenêtre vous demande de confirmer la connection. Tapez sur 'Jumeler' pour appairer.
4. Si vous avez des soucis à connecter le FL, sachez que le jumelage peut prendre du temps. Attendez au moins 30 secondes.



Entrée du Nom

1. Une fois le téléchargement terminé, vous serez invité à saisir votre identifiant de compteur - il s'agit de l'identifiant unique qui a été créé pour vous lors de votre première connexion à l'interface WebUI avec l'identifiant badge générique. Vous pouvez récupérer ou créer l'identifiant de compteur d'un employé depuis l'écran « Gestion des utilisateurs » de l'interface WebUI.
2. Appuyez sur l'icône du clavier virtuel, puis entrez votre ID de compteur. Appuyez sur « ABC » si vous devez saisir des lettres.
3. Appuyez sur la coche verte.
4. Puis entrez à nouveau pour confirmer.
5. Vous serez ensuite connecté à l'événement sur votre appareil portatif.



RGIS U Count

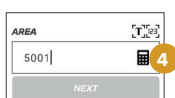
Guide de l'Application de Saisie d'Inventaire

RGIS

U COUNT

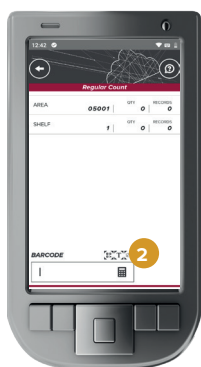
Inventorier une 'Zone'

1. Après vous être identifié avec votre Nom, vous êtes prêt à commencer votre inventaire U-Count.
2. Sélectionnez 'Compte' depuis le Menu Principal & vous pourrez inventorier votre première 'Zone'.
3. Scannez tout d'abord le 'Ticket de Zone', ou saisissez manuellement son numéro (NB: en cas de saisie manuelle, il vous sera demandé de le saisir 2 fois, par sécurité).
4. Tapez sur l'icône de clavier si nécessaire.
5. Avec le clavier numérique, si besoin d'entrer une zone comportant des lettres, vous pouvez taper sur 'ABC'. Notez que cette option ne sera disponible que si elle est activée dans votre programme client.
6. Et vous taperez alors sur '123' pour revenir au clavier numérique.



Inventorier les produits

1. Dès que vous avez scanné la 'Zone', vous devrez inventorier tous les produits compris qu'elle contient, en les scannant.
2. Si le codebarre d'un produit n'est pas scannable (ou si le produit n'a pas de code-barre), vous pouvez le saisir manuellement.
3. Vous devrez presser le bouton de validation vert pour sauvegarder.
4. Scannez les produits les uns après les autres les enregistrera chacun avec la quantité 1 ("AQ").



MQ & AQ

- **AQ** (Auto-Quantité/Saisie Unitaire)
- **Saisie Unitaire** – Saisie de tous les produits Un par Un obligatoire
- **MQ** (Multiple-Quantité/Saisie en Quantités)
- **Saisie en Quantité** – Après chaque Scan de code-barre, les quantités du produit scanné doivent être rentrées